

Restaurátorský průzkum a záměr

# Skříň se zubovcovou římsou

Muzeum Šumavy Kašperské hory



MgA. David Blahout, Ph.D.

© 2024

## 1. Data památky

Dílo:	Skříň se zubovcovou římsou
Datace:	15. století
Autor:	neznámý
Lokalizace:	Muzeum Šumavy Kašperské hory
Materiál:	Borové a smrkové dřevo, polychromie kovářsky zpracovávané železo
Rozměry:	výška 206 cm, šířka 133 cm, hloubka 52 cm
Evid./restř./přir. č.:	250/79

## 2. Údaje o akci

Vlastník:	Muzeum Šumavy Kašperské hory Náměstí 140, 341 92 Kašperské Hory
Rest. průzkum vypracoval:	MgA. David Blahout, Ph.D. J. Malého 1957, Písek 397 01
Číslo povolení MKČR:	7401/2008

## 3. Popis památky

Památku je tvořena jednoduchým hladkým kubickým tvarem, který je rámován po obvodu a kolem obou dvířek jemně profilovanou lištou a ozdoben prostým vykrojením výsečemi kruhů v soklové části a na vrcholu pak korunován zubovcovou římsou. Truhlářské konstruktivní prvky se zde v případě korpusu omezily pouze na spoje pomocí dřevěných hřebů a svlaků, u soklu jsou pak odkryté ozuby. Klíčové štítky, drobné panty a plošný zámek, které jsou všechny kovářsky zpracovávány a nemají žádné zdobení. Na levém boku skříně je povrch zdoben šablonovou malbou tvořící horizontální pruhy, doplněné o použití kruhové šablony. Celkem byly na památce identifikovány tři typy šablonových maleb.

## 4. Popis stavu památky před restaurováním

Stav památky lze označit za komplikovaný, a to na základě několika zjištění. U dřevěného korpusu především identifikujeme velké množství mechanických poškození, především v případě soklové části, kde v minulosti došlo k rozlámání dřevěné spárovky a chybí zde odlomené části dřevěné hmoty. Tato situace byla v tomto místě řešena formou instalace nepříliš stabilní sekundární konstrukce z nového materiálu - laťovky. Velkým problémem jsou absentující části zubovcové římsy a též klapačky dvířek původně tvořené profilovanou lištou. U spodních dvířek byla chybějící klapačka nahrazena druhotně použitým fragmentem deskové malby. Dále zde u celé památky nalézáme četné degradované adhezivo v rozvolněných konstrukčních spojkách. U kování chybí klíč k zámekům a u všech jeho dochovaných částí se vyskytují korozní produkty. Šablonové malby jsou silně degradované. Na zádech skříně, na jejím levém horním rohu můžeme najít stopy po ohoření dřevní hmoty. Celý povrch korpusu skříně pokrývá heterogenní vrstva pracovních depositů a ztmavělých vrstev laku, která opticky devaluje charakter této významné památky.

## 5. Sondážní průzkum

Součástí restaurátorského průzkumu bylo vytvoření struktury sond a zkoušek ztenčování a snímání prachových depositů a degradovaných lakových vrstev na památce.

*Sonda č. 01 - druhotná klapačka (desková malba)*

*Sonda č. 02 - pravý spodní roh*

## 6. Evaluace sondážního průzkumu

Z výsledků orientačního sondážního průzkumu lze vyvodit závěr, že lze ztenčit a sejmut prachové deposity a ztmavlé laky, při zachování rozhodujícího množství patiny.

## 7. Restaurátorský záměr

### 7.1. Koncepce restaurátorského zásahu

Všechny zjištění a informace vycházející z restaurátorského průzkumu společně s přihlédnutím k charakteru a stavu památky a posouzením památkových hledisek dalo vzniknout koncepci restaurátorského zásahu. Ta spočívá v citlivém restaurování Skříňe se zubovcovou římsou, a to při respektování patiny stáří, která je neoddělitelnou součástí díla.

### 7.2. Restaurátorský záměr

Koncepce restaurátorského zásahu je podkladem pro stanovení procesu restaurování, vyúsťujícím v restaurátorský záměr, který bude naplňovat tyto jednotlivé etapy restaurování:

#### 7.2.1. Dřevěnný korpus

##### I. Etapa – dílčí demontáže

V této etapě bude provedena odborná katalogizace a následná dílčí demontáž jednotlivých prvků památky.

##### II. Etapa - lokální konsolidace polychromie

Bude provedena konsolidace lokálně nestabilního autorského barevného pojednání vhodným konsolidantem tak, aby nedocházelo v průběhu ztenčování a snímání ztmavělých laků a prachových depositů ke ztrátám či jiným poruchám polychromních vrstev.

##### III. Etapa – ztenčení a sejmutí ztmavělých laků a prachových depositů

V této následující etapě je potřeba realizovat kontrolované celkové postupné ztenčení a sejmutí prachových depositů a ztmavělých laků pomocí adekvátní kombinace metod snímání a za použití látek, které to provádějí s maximálním ohledem na dochované monochromní vrstvy (případná modifikace technik snímání a chemických látek při něm použitých, individuálně podle specifík jednotlivých vrstev).

#### **IV. Etapa – konsolidace materiálové báze památky**

Vzhledem k výraznému mechanickému poškození materiálové báze u soklové části památky, je nutno provést lokální petrifikaci vhodným konsolidantem.

#### **V. Etapa - lokální statické zajištění památky**

Důkladná revize lokálně rozvolněných truhlářských spojů jejich opětovným slepením. Lokální stabilizace tektonických trhlin, vložením nového dřevěného materiálu.

#### **VI. Etapa - lokální tmelení**

Definování objemu a charakteru poškození dřevěného povrchu pro určení rozsahu a způsobu tmelení. Místní doplnění opticky rušivých defektů povrchu subtilní plastickou retuší.

#### **VII. Etapa – lokální barevné retuše dřevěného povrchu a šablonové malby**

Lokální rehabilitace malby pomocí lokálního barevného tonování opticky scelující retuše při použití lazurních tónů.

#### **VIII. Etapa – závěrečná konzervace povrchu vhodným prostředkem**

Přiměřená závěrečná povrchová úprava příslušným prostředkem (lakem), fixujícím lazurní barevné retuše a vytvářejícím ochranný film.

#### **IX. Etapa – montáž**

Odborná montáž restaurovaných částí památky, podle katalogizace jednotlivých prvků.

### **7.2.2. Kovářské prvky**

#### **I. Etapa - dílčí demontáž**

V této etapě bude provedena odborná katalogizace a následná dílčí demontáž jednotlivých prvků památky.

#### **II. Etapa – snímání prachových depositů**

V této etapě proběhne kontrolované celkové postupné sejmutí prachových depositů pomocí adekvátní kombinace metod snímání a za použití látek, které to provádějí s maximálním ohledem na materiálovou bázi památky.

#### **III. Etapa - stabilizace korozních produktů**

V tomto úseku restaurátorského procesu proběhne aplikace odpovídajícího stabilizátoru koroze, a to především v místech silně degradovaných s výskytem korozních produktů.

#### **IV. Etapa - barevná retuš**

Následně budou dle potřeby provedeny barevné opticky scelující retuše pomocí lazurních tónů.

#### **V. Etapa - závěrečná konzervace**

Na závěr restaurátorského procesu bude provedena přiměřená závěrečná konzervace povrchu příslušným prostředkem.

#### **VI. Etapa – montáž**

Odborná montáž restaurovaných částí památky, podle katalogizace jednotlivých prvků.

## 8. TECHNOLOGICKÁ ZPRÁVA

### 8.1. Dřevěnný korpus

#### II. Etapa - lokální konsolidace památky:

Ethanol, Lascaux® Medium for Consolidation, Paraloid B 72 UV Stabilized

#### III. Etapa - ztenčení a sejmutí ztmavělých laků a prachových depositů

Směs aromatických, chlorovaných uhlovodíků a amidů, etanol, Benátské mýdlo,

#### IV. Etapa - konsolidace materiálové báze památky

Lascaux® Medium for Consolidation, Solakryl BMT

#### V. Etapa - lokální statické zajištění památky

Kostní klíč, borové dřevo

#### VI. Etapa - lokální tmelení:

Kliho-křídový tmel, Lascaux® Medium for Consolidation, minerální plnivo

#### VII. Etapa - lokální barevné retuše dřevěného povrchu a šablonové malby:

Kremer Watercolor, Zweihorn

#### VIII. Etapa - závěrečná konzervace povrchu vhodným prostředkem:

Vosko-pryskyřičný lak - Kremer Dammar Varnish Matte, UV Stabilized

### 8.2. Kovářské prvky

#### II. Etapa - snímání prachových depositů

Směs aromatických, chlorovaných uhlovodíků a amidů, etanol

#### III. Etapa - stabilizace korozních produktů

Průmyslový bezoplachový Odrezovač-T, Chelaton III. ( $C_{10}H_{14}N_2Na_2O_8 \cdot 2H_2O$ )

#### IV. Etapa - barevná retuš

minerální pigmenty, mikrokrystallický vosk

#### V. Etapa - závěrečná konzervace

mikrokrystallický vosk



V Písku dne 27. 9. 2024

MgA. David Blahout, Ph.D.



Stav před restaurováním - celkový pohled



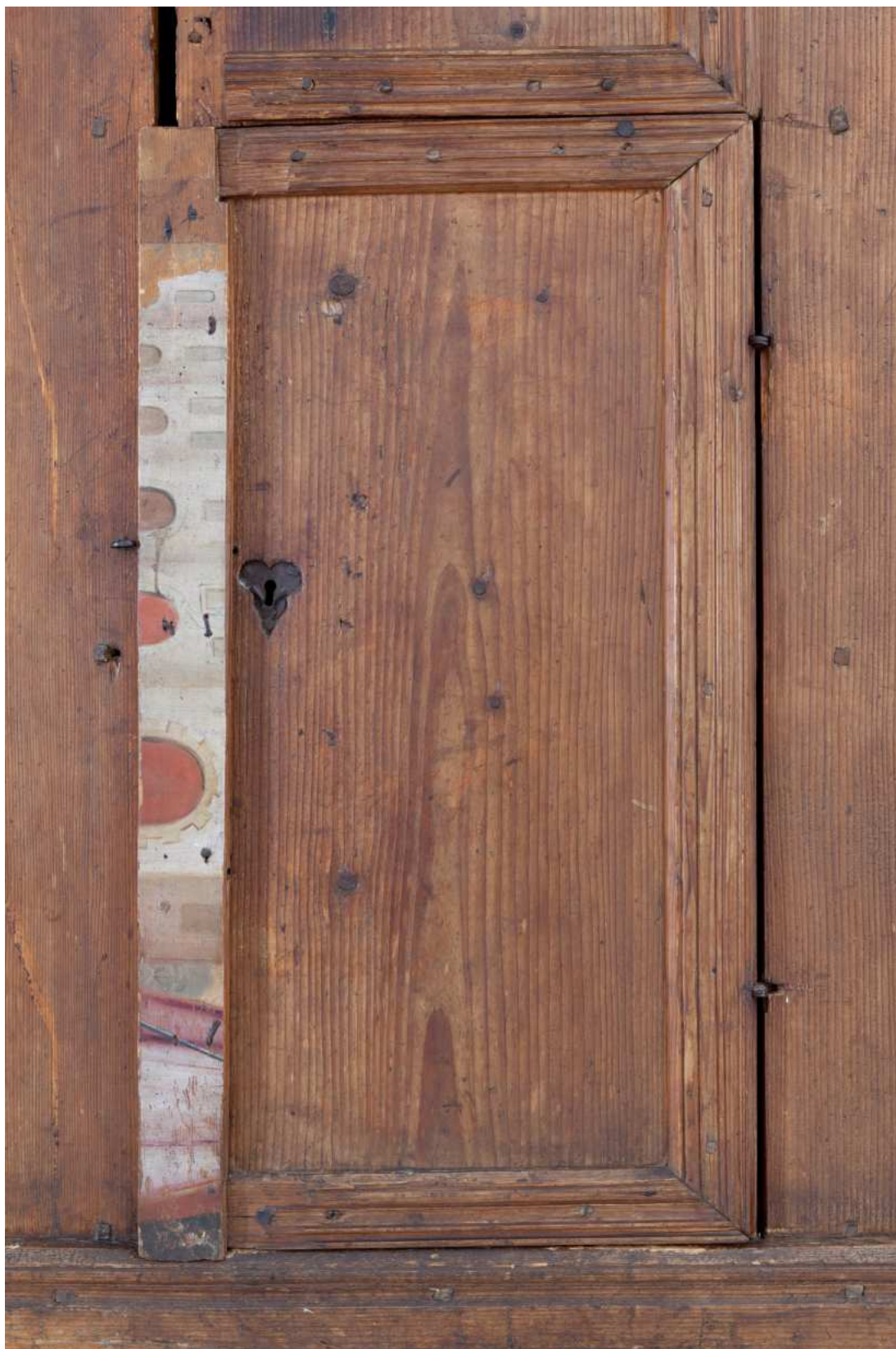


Stav před restaurováním - čelní strana, horní dvířka



Stav před restaurováním - čelní strana, detail horních dvířek (klíčový štítek)





Stav před restaurováním - čelní strana, dolní dvířka



Stav před restaurováním - čelní strana, detail spodních dvířek (klapačka)





Stav před restaurováním - čelní strana, soklová část



Stav před restaurováním - čelní strana, detail zámku





Stav před restaurováním - levý bok, detail poškození soklové části



Stav před restaurováním - levý bok, detail poškození zubovcové římsy



Stav před restaurováním - záda, detail poškození levého horního rohu





Stav před restaurováním - soklová část, sekundární konstrukce (laťovka)



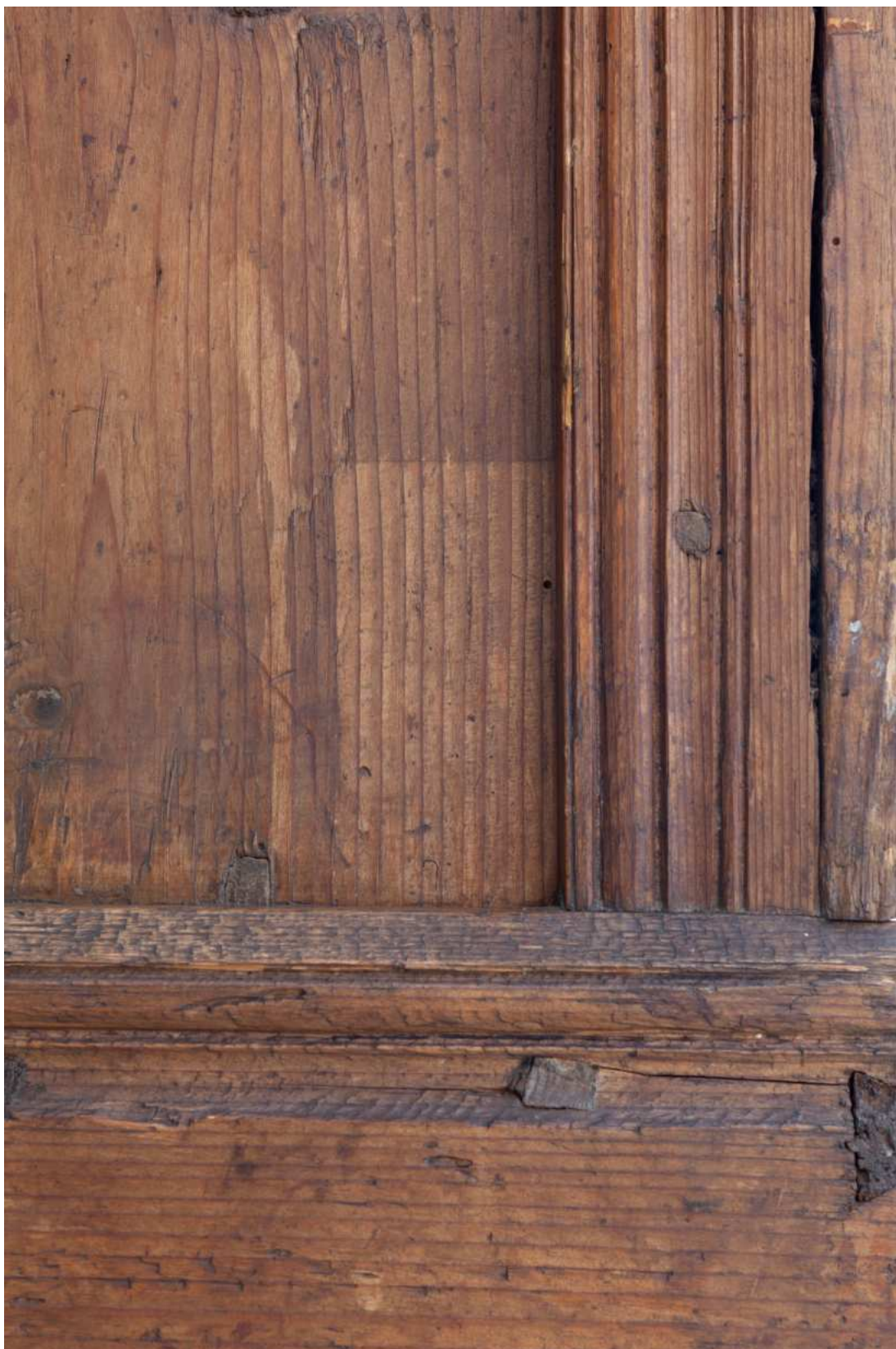


Umístění zkoušek snímání prachových depositů a ztmavlých laků



S01 - zkouška snímání prachových depositů a ztmavlých laků - klapačka





S02 - zkouška snímání prachových depositů a ztmavlých laků  
Spodní pravý roh